



Centrum Doradztwa Rolniczego w Brwinowie

SPRZEDAŻ BEZPOŚREDNIA I MAŁE PRZETWÓRSTWO W GOSPODARSTWIE

**Metodyka doradzania
Świadczenie usług doradczych w ramach
PROGRAMU ROZWOJU OBSZARÓW WIEJSKICH
2014-2020**

Zatwierdzona przez Ministra Rolnictwa i Rozwoju Wsi
pismo SAR.drw.6547.25.2018 z dnia 26.03.2018 r.

Brwinów, marzec 2018

SPIS TREŚCI

I. Wstęp	3
II. Ogólne zasady świadczenia usługi doradczej „Sprzedaż bezpośrednia i małe przetwórstwo w gospodarstwie”	4
III. Dokumenty wspólne dla wszystkich usług doradczych – wykaz	15
IV. Przykładowy harmonogram realizacji programu doradczego	16
V. Narzędzia pracy doradczej	26
VI. Załączniki	30

I. Wstęp

Celem świadczenia usługi doradczej, w ramach pakietu „Sprzedaż bezpośrednia i małe przetwórstwo w gospodarstwie”, jest pomoc rolnikom w uruchomieniu działalności sprzedaży produkowanej żywności bezpośrednio z gospodarstwa, m. in. konsumentowi końcowemu lub do zakładów handlu detalicznego, bezpośrednio zaopatrujących konsumenta końcowego.

Doradztwo dotyczące podjęcia przez gospodarstwo rolne prowadzenia sprzedaży żywności wyprodukowanej w gospodarstwie powinno być dostosowane do indywidualnych warunków funkcjonowania gospodarstwa i uwzględniać jego specyfikę.

Doradca, wraz z rolnikiem, dokonuje analizy możliwości uruchomienia działalności prowadzenia sprzedaży żywności bezpośrednio z gospodarstwa na podstawie prowadzonej produkcji i uwarunkowań rynkowych gospodarstwa. Jeżeli rolnik podejmie decyzję o podjęciu takiej działalności, doradca sporządza 2-3 letni program doradczy oraz okresowo monitoruje postęp realizacji usługi w celu wypełnienia przez rolnika wszystkich zobowiązań wynikających z przepisów prawa i wymagań w zakresie produkcji i sprzedaży żywności objętych zakresem usługi doradczej.

Rolnik powinien udzielić doradcy jak najszerszych informacji dotyczących prowadzonej produkcji żywności, którą zamierza wprowadzać do obrotu.

Doradca wykonujący usługę w zakresie wprowadzania do obrotu rynkowego żywności wyprodukowanej w gospodarstwie powinien uzyskać od rolnika wszelkie niezbędne informacje w zakresie spełnienia wymagań higienicznych:

- na poziomie produkcji podstawowej, prowadzonych działań w zakresie kontroli zagrożeń, które mogą powstawać w produkcji podstawowej, zdrowia zwierząt, ich dobrostanu, zdrowotności roślin oraz zakres i tematykę posiadanej dokumentacji prowadzonej w celu kontroli zagrożeń,
- na poziomie przygotowywania surowców pochodzenia roślinnego i zwierzęcego do sprzedaży w zakresie wymagań weterynaryjnych i sanitarnych,
- na poziomie prowadzenia działalności przetwórczej surowców pochodzących z gospodarstwa w zakresie wymagań dotyczących bezpieczeństwa i higieny prowadzenia procesu technologicznego przetwarzania żywności.

Doradca opracowujący lub asystujący przy opracowywaniu dokumentacji objętej usługą doradczą powinien ją sporządzać na podstawie aktualnie obowiązujących przepisów prawa w danym zakresie usługi, w przypadkach kiedy czynności lub przygotowywane dokumenty są ściśle określone prawem.

Doradztwo w zakresie uruchomienia działalności sprzedaży żywności bezpośrednio z gospodarstwa konsumentowi końcowemu lub do zakładów handlu detalicznego, bezpośrednio zaopatrujących konsumenta końcowego oparte jest na obowiązujących przepisach prawa żywnościowego unijnego oraz prawa krajowego.

II. Ogólne zasady świadczenia usługi doradczej „Sprzedaż bezpośrednia i małe przetwórstwo w gospodarstwie”

1. Zakres prac

Zakres prac w ramach usługi doradczej:

1. Analiza potrzeb potencjalnego usługobiorcy - określenie jego obecnej/przyszłej sytuacji prawnej.
2. Bezpieczeństwo żywności: obowiązki, procedury rejestracyjne.
3. Przygotowanie przedsięwzięcia (konsultacje i monitorowanie – w przypadku pomocy z PROW 2014-20 są to koszty kwalifikowalne).
4. Realizacja przedsięwzięcia (konsultacje i monitorowanie).

2. Przepisy prawne regulujące świadczenie usług doradczych w zakresie „Sprzedaży bezpośredniej i małego przetwórstwa w gospodarstwie”

2.1. Legislacja UE

2.1. Legislacja UE

- ROZPORZĄDZENIE PARLAMENTU EUROPEJSKIEGO I RADY (UE) nr 1305/2013 z dnia 17 grudnia 2013 r. w sprawie wsparcia rozwoju obszarów wiejskich przez Europejski Fundusz Rolny na rzecz Rozwoju Obszarów Wiejskich (EFRROW) i uchylającego rozporządzenie Rady (WE) nr 1698/2005, (Dz. Urz. UE L 347 z 20.12.2013, s. 487, z późn. zm.),

- ROZPORZĄDZENIE (WE) NR 178/2002 PARLAMENTU EUROPEJSKIEGO I RADY z dnia 28 stycznia 2002 r. ustanawiające ogólne zasady i wymagania prawa żywnościowego, powołujące Europejski Urząd ds. Bezpieczeństwa Żywności oraz ustanawiające procedury w zakresie bezpieczeństwa żywności (Dz. Urz. WE L 31 z 01.02.2002, str. 1, z późn. zm.; Dz. Urz. UE Polskie wydanie specjalne, rozdz. 15, t. 6, str. 463, z późn. zm.),
- ROZPORZĄDZENIE WYKONAWCZE KOMISJI (UE) nr 931/2011 z dnia 19 września 2011 r. w sprawie wymogów dotyczących możliwości śledzenia ustanowionych rozporządzeniem (WE) nr 178/2002 Parlamentu Europejskiego i Rady w odniesieniu do żywności pochodzenia zwierzęcego (Dz. Urz. UE L 242 z 20.09.2011, str. 2),
- ROZPORZĄDZENIE (WE) NR 852/2004 PARLAMENTU EUROPEJSKIEGO I RADY z dnia 29 kwietnia 2004 r. w sprawie higieny środków spożywczych, (Dz. Urz. UE L 139 z 30.4.2004, str. 1, z późn. zm.; Dz. Urz. UE Polskie wydanie specjalne, rozdz. 13, t. 34, z późn. zm.),
- ROZPORZĄDZENIE (WE) NR 853/2004 PARLAMENTU EUROPEJSKIEGO I RADY z dnia 29 kwietnia 2004 r. ustanawiające szczególne przepisy dotyczące higieny w odniesieniu do żywności pochodzenia zwierzęcego, (Dz. Urz. UE L 139 z 30.4.2004, str. 55, z późn. zm.; Dz. Urz. UE Polskie wydanie specjalne, rozdz. 3, t. 45, z późn. zm.),
- ROZPORZĄDZENIE RADY (WE) nr 396/2005 Parlamentu Europejskiego i Rady z dnia 23 lutego 2005 r. w sprawie najwyższych dopuszczalnych poziomów pozostałości pestycydów w żywności i paszy pochodzenia roślinnego i zwierzęcego oraz na ich powierzchni zmieniającego dyrektywę Rady 91/414/EWG (Dz. Urz. UE L 70 z 16.03.2005, str. 1),
- ROZPORZĄDZENIE PARLAMENTU EUROPEJSKIEGO I RADY (WE) nr 470/2009 z dnia 6 maja 2009 r. ustanawiające wspólnotowe procedury określania maksymalnych limitów pozostałości substancji farmakologicznie czynnych w środkach spożywczych pochodzenia zwierzęcego oraz uchylające rozporządzenie Rady (EWG) nr 2377/90 oraz zmieniające dyrektywę 2001/82/WE Parlamentu Europejskiego i Rady i rozporządzenie (WE) nr 726/2004 Parlamentu Europejskiego i Rady (Dz. Urz. UE L 152 z 16.06.2009, str. 11), oraz ROZPORZĄDZENIE KOMISJI (UE) nr 37/2010 z dnia 22 grudnia 2009 r. w sprawie substancji farmakologicznie czynnych i ich klasyfikacji

- w odniesieniu do maksymalnych limitów pozostałości w środkach spożywczych pochodzenia zwierzęcego (Dz. Urz. UE L 015 z 20.01.2010, str.1),
- ROZPORZĄDZENIE KOMISJI (WE) nr 1881/2006 z dnia 19 grudnia 2006 r. ustalające najwyższe dopuszczalne poziomy niektórych zanieczyszczeń w środkach spożywczych, (Dz. Urz. UE L 364 z 20.12.2006, str. 5, z późn. zm.),
 - ROZPORZĄDZENIE KOMISJI (WE) nr 124/2009 z dnia 10 lutego 2009 r. ustalające maksymalne zawartości w żywności kokcydiostatyków i histiomonostatyków pochodzących z nieuniknionego zanieczyszczenia krzyżowego tymi substancjami pasz, dla których nie są one przeznaczone (Dz. Urz. UE L 40 z 11.02.2009, str.7),
 - Rozporządzenie Rady (Euratom) nr 2016/52 z dnia 15 stycznia 2016 r. określające maksymalne dozwolone poziomy skażenia promieniotwórczego żywności i pasz po awarii jądrowej lub w innym przypadku zdarzenia radiacyjnego oraz uchylające rozporządzenie (Euratom) nr 3954/87 oraz rozporządzenia Komisji (Euratom) nr 944/89 i (Euratom) nr 770/90 (Dz. Urz. UE L 13 z 20.01.2016, str. 2); Rozporządzenie Rady (WE) nr 733/2008 z dnia 15 lipca 2008 r. w sprawie warunków regulujących przywóz produktów rolnych pochodzących z krajów trzecich w następstwie wypadku w elektrowni jądrowej w Czarnobylu (Dz. Urz. UE L 201 z 30.07.2008, str. 1, z późn. zm.),
 - ROZPORZĄDZENIE KOMISJI (WE) NR 2073/2005 z dnia 15 listopada 2005 r. w sprawie kryteriów mikrobiologicznych dla środków spożywczych (Dz. Urz. UE L 338 z 22.12.2005, str.1, z późn. zm.),
 - ROZPORZĄDZENIE PARLAMENTU EUROPEJSKIEGO I RADY (WE) nr 1069/2009 z dnia 21 października 2009 r. określające przepisy sanitarne dotyczące produktów ubocznych pochodzenia zwierzęcego, nieprzeznaczonych do spożycia przez ludzi, i uchylające rozporządzenie (WE) nr 1774/2002 (rozporządzenie o produktach ubocznych pochodzenia zwierzęcego), (Dz. Urz. UE L 300 z 14.11.2009, str. 1, z późn. zm.),
 - ROZPORZĄDZENIE KOMISJI (UE) NR 142/2011 z dnia 25 lutego 2011 r. w sprawie wykonania rozporządzenia Parlamentu Europejskiego i Rady (WE) nr 1069/2009 określającego przepisy sanitarne dotyczące produktów ubocznych pochodzenia zwierzęcego, nieprzeznaczonych do spożycia przez ludzi, oraz w sprawie wykonania

- dyrektywy Rady 97/78/WE w odniesieniu do niektórych próbek i przedmiotów zwolnionych z kontroli weterynaryjnych na granicach w myśl tej dyrektywy, (Dz. Urz. UE L 54 z 26.02.2011, str.1, z późn. zm.),
- ROZPORZĄDZENIE PARLAMENTU EUROPEJSKIEGO I RADY (WE) nr 1333/2008 z dnia 16 grudnia 2008 r. w sprawie dodatków do żywności, (Dz. Urz. UE L 354 z 31.12.2008, str. 16, z późn. zm.),
 - ROZPORZĄDZENIE WYKONAWCZE KOMISJI (UE) 2015/1375 z dnia 10 sierpnia 2015 r. ustanawiające szczególne przepisy dotyczące urzędowych kontroli w odniesieniu do włośni (*Trichinella*) w mięsie (Dz. Urz. UE L 212 z 11.08.2015, str.7),
 - ROZPORZĄDZENIE PARLAMENTU EUROPEJSKIEGO I RADY (UE) nr 1169/2011 z dnia 25 października 2011 r. w sprawie przekazywania konsumentom informacji na temat żywności, zmiany rozporządzeń Parlamentu Europejskiego i Rady (WE) nr 1924/2006 i (WE) nr 1925/2006 oraz uchylenia dyrektywy Komisji 87/250/EWG, dyrektywy Rady 90/496/EWG, dyrektywy Komisji 1999/10/WE, dyrektywy 200/13/WE Parlamentu Europejskiego i Rady, dyrektyw Komisji 2002/67/WE i 2008/5/WE oraz rozporządzenia Komisji (WE) nr 608/2004 (Dz. Urz. UE. L 304 z 22.11.2011, str.18, z późn. zm.).

2.2. Legislacja krajowa

- Program Rozwoju Obszarów Wiejskich na lata 2014- 2020, zgodnie z Komunikatem Ministra Rolnictwa i Rozwoju Wsi z dnia 21 maja 2015 r. o zatwierdzeniu przez Komisję Europejską Programu Rozwoju Obszarów Wiejskich na lata 2014-2020 oraz adresie strony internetowej, na której został on zamieszczony (M. P. z 2015, poz. 541),
- Ustawa z dnia 20 lutego 2015 r. o wspieraniu rozwoju obszarów wiejskich z udziałem Europejskiego Funduszu Rolnego na rzecz Rozwoju Obszarów Wiejskich w ramach Programu Rozwoju Obszarów Wiejskich na lata 2014 – 2020 (Dz. U. z 2017 r., poz. 562 z późn. zm.),
- Ustawa z dnia 2 lipca 2004 r. o swobodzie działalności gospodarczej (Dz. U. z 2015 r. poz. 584, z późn. zm.),

- Ustawa z dnia 26 lipca 1991 r. o podatku dochodowym od osób fizycznych (Dz. U. z 2012 r. poz. 361, z późn. zm.),
- Ustawa z dnia 12 stycznia 1991 r. o podatkach i opłatach lokalnych (Dz. U. z 2017 r. poz. 1785),
- Ustawa z dnia 29 sierpnia 1997 r. – Ordynacja podatkowa (Dz. U. z 2015 r. poz. 613, z późn. zm.),
- Ustawa z dnia 20 listopada 1998 r. o zryczałtowanym podatku dochodowym od niektórych przychodów osiąganych przez osoby fizyczne (Dz. U. 2016, poz. 2180),
- Ustawa z dnia 11 marca 2004 r. o podatku od towarów i usług (Dz.U. z 2016r., poz. 710, z późn. zm.),
- Ustawa z dnia 7 lipca 1994 r. Prawo budowlane (Dz.U. z 2016r., poz. 290, z późn. zm.),
- Ustawa z dnia 4 września 1997r.o działach administracji rządowej (Dz.U. 2017 poz. 888)
- Ustawa z dnia 25 sierpnia 2006 r. o bezpieczeństwie żywności i żywienia (Dz. U. z 2017 r., poz. 149),
- Ustawa z dnia 16 grudnia 2005 roku o produktach pochodzenia zwierzęcego (Dz. U. z 2017r., poz.242, z późn. zm.),
- Ustawa z dnia 29 stycznia 2004r. o Inspekcji Weterynaryjnej (Dz. U. z 2016 r. poz. 1077, 1948 i 1961)
- Ustawa z dnia 21 grudnia 2000 r. o jakości handlowej artykułów rolno-spożywczych (Dz.U. z 2016r., poz. 1604 z późn. zm.),
- Rozporządzenie Ministra Rolnictwa i Rozwoju Wsi z dnia 5 października 2015 r. w sprawie szczegółowych warunków i trybu przyznawania oraz wypłaty pomocy finansowej w ramach poddziałania „Wsparcie inwestycji w przetwarzanie produktów rolnych, obrót nimi lub ich rozwój” objętego PROW na lata 2014-2020 (Dz. U., poz. 1581),
- Rozporządzenie Ministra Rolnictwa i Rozwoju Wsi z dnia 30 września 2015 r. w sprawie wymagań weterynaryjnych przy produkcji produktów pochodzenia zwierzęcego przeznaczonych do sprzedaży bezpośredniej Dz. U. poz. 1703),

- Rozporządzenie Ministra Zdrowia z dnia 6 czerwca 2007 r. w sprawie dostaw bezpośrednich środków spożywczych (Dz. U. Nr 112, poz. 774),
- Rozporządzenie Ministra Rolnictwa i Rozwoju Wsi z dnia 21 marca 2016 r. w sprawie szczegółowych warunków uznania działalności marginalnej, lokalnej i ograniczonej (Dz. U. poz. 451),
- Ustawa z dnia 16 listopada 2016 r. o zmianie niektórych ustaw w celu ułatwienia sprzedaży żywności przez rolników (Dz. U. z 2016 r. poz. 1961),
- Rozporządzenie Ministra Rolnictwa i Rozwoju Wsi z dnia 16 grudnia 2016r. w sprawie maksymalnej ilości żywności zbywanej w ramach rolniczego handlu detalicznego oraz zakresu i sposobu jej dokumentowania (Dz.U. poz. 2159).
- Rozporządzenie Ministra Rolnictwa i Rozwoju Wsi z dnia 18 marca 2013 r. w sprawie wymagań, jakie powinien spełniać projekt technologiczny zakładu, w którym ma być prowadzona działalność w zakresie produkcji produktów pochodzenia zwierzęcego (Dz. U. poz. 434),
- Rozporządzenie Ministra Rolnictwa i Rozwoju Wsi z dnia 15 grudnia 2014 r. w sprawie wymagań weterynaryjnych przy produkcji produktów mięsnych wędzonych w odniesieniu do najwyższych dopuszczalnych poziomów zanieczyszczeń wielopierścieniowymi węglowodorami aromatycznymi (WWA) (Dz. U., poz. 1845),
- Rozporządzenie Rady Ministrów z dnia 9 listopada 2010 r. w sprawie przedsięwzięć mogących znacząco oddziaływać na środowisko (Dz. U. 2016r., poz. 71),
- Rozporządzenie Ministra Zdrowia z dnia 29 maja 2007 r. w sprawie wzorów dokumentów dotyczących rejestracji i zatwierdzania zakładów produkujących lub wprowadzających do obrotu żywność podlegających urzędowej kontroli Państwowej Inspekcji Sanitarnej (Dz. U. Nr 106, poz. 730),
- Rozporządzenie Ministra Rolnictwa i Rozwoju Wsi z dnia 18 września 2003 r. w sprawie szczegółowych warunków weterynaryjnych, jakie muszą spełniać gospodarstwa w przypadku, gdy zwierzęta lub środki spożywcze pochodzenia zwierzęcego pochodzące z tych gospodarstw są wprowadzane na rynek (Dz. U. Nr 168, poz. 1643),

- Rozporządzenie Ministra Rolnictwa i Rozwoju Wsi z dnia 23 grudnia 2014 r. w sprawie znakowania poszczególnych rodzajów środków spożywczych (Dz. U. z 2015r., poz. 29),
- Rozporządzenie Ministra Rolnictwa i Rozwoju Wsi z dnia 27 lipca 2007 r. w sprawie ogólnych odstępstw od wymagań higienicznych w zakładach produkujących żywność tradycyjną pochodzenia zwierzęcego (Dz. U. z 2015r., poz. 394),
- Rozporządzenie Ministra Rolnictwa i Rozwoju Wsi z dnia 7 lipca 2010 r. w sprawie wymagań weterynaryjnych przy produkcji produktów mlecznych o tradycyjnym charakterze (Dz. U. z 2017 r. poz. 1259),
- Rozporządzenie Ministra Rolnictwa i Rozwoju Wsi z dnia 16 września 2010 r. w sprawie produkcji produktów pochodzenia zwierzęcego pochodzących z obszarów podlegających ograniczeniom, nakazom lub zakazom (Dz. U. z 2015 r., poz. 391).
- Rozporządzenie Ministra Zdrowia z dnia 18 lutego 2009 r. w sprawie ogólnych odstępstw od wymagań higienicznych w zakładach produkujących żywność tradycyjną niezwierzęcego pochodzenia (Dz. U. Nr 37, poz. 294).

3. Doradzać w ramach pakietu „Sprzedaż bezpośrednia i małe przetwórstwo w gospodarstwie” może osoba:

- wpisana na listę doradców rolniczych, prowadzoną przez Dyrektora Centrum Doradztwa Rolniczego w Brwinowie,
- która posiada aktualną wiedzę z zakresu systemu wsparcia dla ww. poddziałania oraz posiada niezbędną wiedzę z zakresu prawa podatkowego, działalności gospodarczej i bezpieczeństwa żywności.

4. Beneficjenci usługi

Rolnicy wytwarzający produkty rolne - surowce pochodzenia roślinnego i zwierzęcego, środki spożywcze przeznaczone do spożycia przez ludzi zgodnie z obowiązującymi przepisami, którzy chcą przystąpić do uruchomienia lub rozszerzenia działalności sprzedaży żywności nieprzetworzonej i poddanej procesom przetwórczym, wyprodukowanej we własnym gospodarstwie.

Zgodnie z obowiązującym prawem krajowym producenci rolni zamierzający prowadzić działalność w zakresie wprowadzania do obrotu rynkowego żywności mogą taką działalność prowadzić w następujących formach:

- sprzedaż bezpośrednia produktów pochodzenia zwierzęcego zgodnie z rozporządzeniem Ministra Rolnictwa i Rozwoju Wsi z dnia 30 września 2015 r. w sprawie wymagań weterynaryjnych przy produkcji produktów pochodzenia zwierzęcego przeznaczonych do sprzedaży bezpośredniej (Dz. U., poz. 1703) rozumianej jako bezpośrednie dostawy dokonywane przez producenta konsumentom końcowym lub do lokalnego zakładu detalicznego bezpośrednio zaopatrującego konsumenta końcowego, małych ilości surowców pochodzenia zwierzęcego, mięsa z drobiu i zajęczaków poddanych ubojowi w gospodarstwie rolnym, zwierzyny łownej lub mięsa zwierząt łownych (w przypadku myśliwych),
- dostawy bezpośrednie produktów produkcji pierwotnej pochodzenia roślinnego i środki spożywcze pochodzące z tych produktów lub surowców, zgodnie z rozporządzeniem Ministra Zdrowia z dnia 6 czerwca 2007 r. w sprawie dostaw bezpośrednich środków spożywczych (Dz. U. Nr 112, poz.774) rozumianej jako bezpośrednie dostawy dokonywane przez producenta konsumentom końcowym lub do lokalnego zakładu detalicznego bezpośrednio zaopatrującego konsumenta końcowego, produktów produkcji pierwotnej pochodzenia roślinnego, w tym w postaci kiszzonej lub suszonej,
- działalność marginalna, lokalna i ograniczona zgodnie z rozporządzeniem Ministra Rolnictwa i Rozwoju Wsi z dnia 8 czerwca 2010 r. w sprawie szczegółowych warunków uznania działalności marginalnej, lokalnej i ograniczonej (Dz.U. Nr 113 poz.753) rozumianej jako produkcja i sprzedaż żywności pochodzenia zwierzęcego wyprodukowanej w ramach tej działalności, konsumentom końcowym i dostawy takiej żywności do innych zakładów detalicznych zaopatrujących konsumentów końcowych,
- rolniczy handel detaliczny – handel detaliczny w rozumieniu art. 3 ust. 7 rozporządzenia WE nr 178/2002, polegający na zbywaniu konsumentowi finalnemu, o którym mowa w art. 3 ust. 18 rozporządzenia nr 178/2002, żywności pochodzącej

w całości lub części z własnej uprawy, hodowli lub chowu podmiotu działającego na rynku spożywczym,

- „handel detaliczny” zgodnie z definicją zawartą w Rozporządzeniu NR 178/2002 PARLAMENTU EUROPEJSKIEGO I RADY z dnia 28 stycznia 2002 r. ustanawiającym ogólne zasady i wymagania prawa żywnościowego, powołującym Europejski Urząd ds. Bezpieczeństwa Żywności oraz ustanawiające procedury w zakresie bezpieczeństwa żywności, (Dz. Urz. WE L 31 z 01.02.2002, str. 1, z późn. zm.; Dz. Urz. UE Polskie wydanie specjalne, rozdz. 15, t. 6, str. 463, z późn. zm.), oznacza obsługę i/lub przetwarzanie żywności i jej przechowywanie w punkcie sprzedaży lub w punkcie dostaw dla konsumenta finalnego; określenie to obejmuje terminale dystrybucyjne, działalność cateringową, stołówki zakładowe, catering instytucjonalny, restauracje i podobne działania związane z usługami żywnościowymi, sklepy, centra dystrybucji w supermarketach i hurtownie,
- działalność przetwórcza surowców pochodzenia roślinnego lub zwierzęcego w zakładach zarejestrowanych i/lub zatwierdzonych ukierunkowana na produkcję w celu sprzedaży żywności wyłącznie do innych zakładów (nie zaś konsumentom końcowym), np. do innych zakładów przetwórczych, hurtowni, zakładów detalicznych zaopatrujących konsumentów końcowych takich jak sklepy spożywcze, restauracje, stołówki, itp.

5. Opis procesu świadczenia usług doradczych z uwzględnieniem poszczególnych etapów/czynności i wykorzystywanych dokumentów.

Usługa w zakresie pakietu „Sprzedaż bezpośrednia i małe przetwórstwo w gospodarstwie” może być świadczona przez kolejne trzy lata. Można ją podzielić na trzy etapy:

Pierwszy etap to identyfikacja potrzeb beneficjanta – rolnika i obejmuje on określenie jego obecnej/przyszłej sytuacji prawnej oraz przyszłych obowiązków, procedur rejestracyjnych w zakresie bezpieczeństwa żywności.

Drugi etap to przygotowanie przedsięwzięcia – doradca powinien poprzez konsultacje z inwestorem – rolnikiem ustalić czynności jakie i w jaki sposób należy realizować aby przedsięwzięcie było dobrze przygotowane. Przebieg prac powinien być na bieżąco

monitorowany. W skład tego etapu wchodzi: analiza otoczenia przedsięwzięcia i rynku; plan marketingowy oraz przygotowanie inwestycji.

Trzeci etap to monitorowanie i konsultacje w trakcie realizacji przedsięwzięcia. Doradca wspólnie z rolnikiem powinien sprawdzić czy prace zaplanowane w dwóch pierwszych etapach są realizowane tj. czy dokonano procedur rejestracyjnych i czy proces inwestycyjny przebiega prawidłowo.

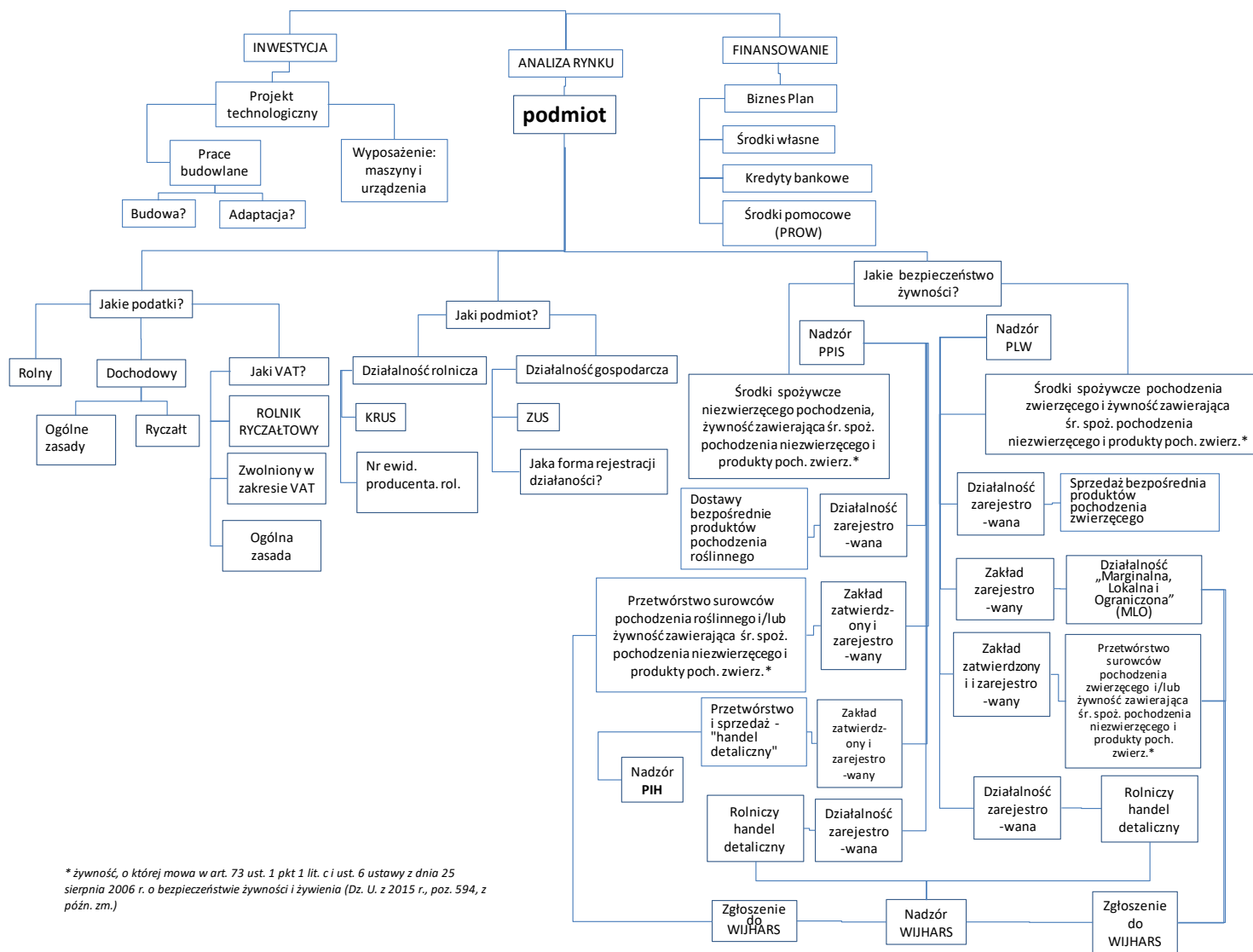
Szczegółowy zakres zadań i czynności wraz z ich opisem i sposobem dokumentowania znajduje się w części IV. *Przykładowy Harmonogram realizacji programu doradczego.*

Końcowymi efektami usługi w zakresie „Sprzedaży bezpośredniej i małego przetwórstwa w gospodarstwie” mogą być:

- w przypadku gdy rolnik korzysta ze wsparcia PROW 2014-20 w ramach poddziałania „Wsparcie inwestycji w przetwarzanie produktów rolnych, obrót nimi lub ich rozwój” wypełniony wniosek o przyznanie pomocy;
- w przypadku gdy rolnik nie korzysta z ww. wsparcia rejestracja lub zatwierdzenie zakładu w stosownej inspekcji.

Jeżeli rolnik zdecyduje, w trakcie realizacji usługi, że nie złoży wniosku o pomoc lub nie zarejestruje zakładu w stosownej inspekcji to usługa może być zakończona po roku od dnia rozpoczęcia jej realizacji.

Schemat blokowy w ramach pakietu „Sprzedaż bezpośrednia i małe przetwórstwo w gospodarstwie”



* żywność, o której mowa w art. 73 ust. 1 pkt 1 lit. c i ust. 6 ustawy z dnia 25 sierpnia 2006 r. o bezpieczeństwie żywności i żywienia (Dz. U. z 2015 r., poz. 594, z późn. zm.)

III. Dokumenty wspólne dla wszystkich usług doradczych – wykaz

1. Informacje o gospodarstwie, rolniku i analiza możliwości rozwoju.
2. Zakres realizacji programu doradczego.
3. Karta usługi doradczej.
4. Oświadczenie o realizacji programu doradczego.
5. Raport z realizacji programu doradczego.

IV. Przykładowy Harmonogram realizacji programu doradczego

(zadania i opis czynności wykonywanych w kolejnych latach realizacji programu doradczego)

L.p.	Zadanie	Opis czynności w ramach zadania	Dokumentacja	Termin realizacji (w latach)	Uwagi
I. Analiza potrzeb potencjalnego usługobiorcy - określenie jego obecnej/przyszłej sytuacji prawnej					
1.	Określenie formy działalności gospodarczej i sposób jej rejestracji;	Wybór i uzasadnienie jednej poniższych opcji: a) Działalność w ramach gospodarstwa rolnego - przepisy ustawy z dnia 16 listopada 2016 r. o zmianie niektórych ustaw w celu ułatwienia sprzedaży żywności przez rolników (Dz. U. z 2016 r. poz. 1961) b) Osoba fizyczna prowadząca działalność gospodarczą, c) Spółka osobowa, d) Spółka kapitałowa.	Lista sprawdzająca – 1. pkt , wybór ppkt. a-d, opis.	I rok	
2.	Wybór ubezpieczenia społecznego;	Wybór i uzasadnienie jednej poniższych opcji: a) Kasa Rolniczego Ubezpieczenia Społecznego, b) Zakład Ubezpieczeń Społecznych	Lista sprawdzająca – 2. pkt , wybór ppkt. a lub b, opis.	I rok	

3a.	Wybór form opodatkowania;	Wybór i uzasadnienie przyjętej formy podatku dochodowego: a) zryczałtowany podatek dochodowy, b) zasady ogólne.	Lista sprawdzająca – 3. pkt , ppkt. a, wybór stosownej pozycji, opis.	I rok	
3b.	Wybór form opodatkowania;	Wybór i uzasadnienie przyjętej formy podatku od towarów i usług (VAT): a) podmiot zwolniony w zakresie VAT ze względu na wartość sprzedaży, b) „mały podatnik”, c) podatnik wg ogólnej zasady.	Lista sprawdzająca – 3. pkt , ppkt. b, wybór stosownej pozycji, opis.	I rok	
3c.	Wybór form opodatkowania;	Ustalić czy podmiot będzie miał obowiązek stosowania kasy rejestrującej.	Lista sprawdzająca – 3. pkt , ppkt. c, zaznaczyć Tak albo Nie, uzasadnić.	I rok	
4.	Rachunkowość - ewidencja (rejestr) sprzedaży, ewidencja (rejestr) zakupów. Stosownie do wybranych form opodatkowania z punktu 3 - wpisać w komórce poniżej:	Stosownie do wybranych form opodatkowania z punktu 3 określić rodzaj rachunkowości.	Lista sprawdzająca –4 . pkt. wpisać w wykropkowanej komórce rodzaj rachunkowości, uzasadnić	I rok	

II. Bezpieczeństwo żywności: obowiązki, procedury rejestracyjne:					
1.	<p>Żywność pochodzenia niezwierzęcego i , żywność zawierająca jednocześnie środki spożywcze pochodzenia niezwierzęcego i produkty pochodzenia zwierzęcego * - Państwowy Powiatowy Inspektor Sanitarny;</p>	<p>Określić obowiązki i procedury rejestracyjne. Wybrać procedurę dla:</p> <p>a) Dostawy bezpośrednio produktów produkcji pierwotnej pochodzenia roślinnego - rejestracja działalności</p> <p>b) Przetwórstwo surowców pochodzenia roślinnego i/lub produkcja żywności zawierającej jednocześnie środki spożywcze pochodzenia niezwierzęcego i produkty pochodzenia zwierzęcego - zatwierdzenie i rejestracja zakładu w tym:</p> <ul style="list-style-type: none"> - Określenie zakresu dokumentacji –GMP/GHP, HACCP, kontroli zagrożeń, identyfikowalności produktów. - Określenie zakresu wymagań dotyczących trwałości produktu, jakości mikrobiologicznej, znakowania. <p>c) rolniczy handel detaliczny – produkcja, w tym przetwarzanie żywności i sprzedaż konsumentom finalnym surowców pochodzenia</p>	<p>Lista sprawdzająca – pkt 1. zaznaczyć w przypadku środków spożywczych pochodzenia niezwierzęcego i/lub produkcji żywności zawierającej jednocześnie środki spożywcze pochodzenia niezwierzęcego i produkty pochodzenia zwierzęcego. Wybrać ppkt a, b, c lub d i uzasadnić.</p>	I rok	

		<p>niezwierzęcego i żywności przetworzonej pochodzenia zwierzęcego - rejestracja działalności w tym:</p> <ul style="list-style-type: none"> - Określenie zakresu dokumentacji –GMP/GHP, HACCP, kontroli zagrożeń, identyfikowalności produktów. - Określenie zakresu wymagań dotyczących trwałości produktu, jakości mikrobiologicznej, znakowania. <p>d) „Handel detaliczny” zatwierdzenie i rejestracja zakładu w tym:</p> <ul style="list-style-type: none"> - Określenie zakresu dokumentacji –GMP/GHP, HACCP, kontroli zagrożeń, identyfikowalności produktów, - Określenie zakresu wymagań dotyczących trwałości produktu, jakości mikrobiologicznej, znakowania. 			
2.	<p>Środki spożywcze pochodzenia zwierzęcego, żywność zawierająca jednocześnie środki spożywcze pochodzenia zwierzęcego i produkty pochodzenia zwierzęcego</p>	<p>Określić obowiązki i procedury rejestracyjne. Wybrać procedurę dla:</p> <p>a) Sprzedaż bezpośrednia produktów pochodzenia zwierzęcego - rejestracja działalności w tym:</p> <ul style="list-style-type: none"> - Projekt technologiczny- część opisowa - Określenie zakresu wymagań 	<p>Lista sprawdzająca – pkt 2. zaznaczyć w przypadku produktów pochodzenia zwierzęcego i/lub produkcji żywności zawierającej jednocześnie środki spożywcze pochodzenia zwierzęcego</p>	I rok	

	<p>zwierzęcego: Powiatowy Inspektorat Weterynarii;</p>	<p>weterynaryjnych.</p> <ul style="list-style-type: none"> - Określenie wymagań w zakresie prawidłowego zagospodarowania UPPZ powstających w zakładzie. <p>b) Przetwórstwo surowców pochodzenia zwierzęcego - działalność „Marginalna, Lokalna i Ograniczona” (MLO) - rejestracja zakładu, w tym:</p> <ul style="list-style-type: none"> - Projekt technologiczny - Określenie zakresu dokumentacji – GMP/GHP, HACCP, kontroli zagrożeń i instrukcji w zakresie identyfikowalności produktów. - Określenie zakresu wymagań dotyczących, trwałości produktu, jakości mikrobiologicznej, znakowania, - Określenie wymagań w zakresie prawidłowego zagospodarowania UPPZ powstających w zakładzie. <p>c) rolniczy handel detaliczny – produkcja, w tym przetwarzanie żywności i sprzedaż konsumentom finalnym surowców pochodzenia zwierzęcego, żywności przetworzonej pochodzenia zwierzęcego oraz żywności przetworzonej zawierającej</p>	<p>niezwierzęcego i produkty pochodzenia zwierzęcego.</p> <p>Wybrać ppkt a, b, c lub d i uzasadnić.</p>		
--	---------------------------------------------------------------	---------------------------------------------------------------------------------------------------------------------------------------------------------------------------------------------------------------------------------------------------------------------------------------------------------------------------------------------------------------------------------------------------------------------------------------------------------------------------------------------------------------------------------------------------------------------------------------------------------------------------------------------------------------------------------------------------------------------------------------------------------------------------------------------------------------------------------------------------------------------------------------------------------------------------------------------------------------------------------------------------	----------------------------------------------------------------------------------------------------------------	--	--

		<p>jednocześnie środki spożywcze pochodzenia niezwierzęcego i produkty pochodzenia zwierzęcego- rejestracja działalności w tym:</p> <ul style="list-style-type: none"> - Określenie zakresu dokumentacji –GMP/GHP, HACCP, kontroli zagrożeń, identyfikowalności produktów. - Określenie zakresu wymagań dotyczących trwałości produktu, jakości mikrobiologicznej, znakowania. <p>d) Przetwórstwo surowców pochodzenia zwierzęcego i/lub produkcja żywności zawierającej jednocześnie środki spożywcze pochodzenia niezwierzęcego i produkty pochodzenia zwierzęcego - zatwierdzenie zakładu, rejestracja zakładu w tym:</p> <ul style="list-style-type: none"> - Projekt technologiczny - Określenie zakresu dokumentacji – GMP/GHP, HACCP, kontroli zagrożeń i instrukcji w zakresie identyfikowalności produktów. - Określenie zakresu wymagań dotyczących trwałości produktu, jakości mikrobiologicznej, znakowania. 			
--	--	--------------------------------------------------------------------------------------------------------------------------------------------------------------------------------------------------------------------------------------------------------------------------------------------------------------------------------------------------------------------------------------------------------------------------------------------------------------------------------------------------------------------------------------------------------------------------------------------------------------------------------------------------------------------------------------------------------------------------------------------------------------------------------------------------------------------------------------------------------------------------------------------------------------------------------------------------------------------------------------------------	--	--	--

		- Określenie wymagań w zakresie prawidłowego zagospodarowania UPPZ powstających w zakładzie.			
3.	Działalność przetwórcza, rolniczy handel detaliczny -Inspekcja Jakości Handlowej Artykułów Rolno-Spożywczych	Dokonanie zgłoszenia w przypadku prowadzenia działalności przetwórczej, jako przedsiębiorca do WIJHARS. Rolniczy handel detaliczny – nadzór nad jakością handlową żywności bez obowiązku formalnego zgłoszenia działalności do WIJHARS.	Lista sprawdzająca pkt 3 – odznaczyć jeżeli czynność została dokonana, w kolumnie opis podać dokument źródłowy	II rok	Dokumentem źródłowym jest potwierdzenie zgłoszenia
III. Przygotowanie przedsięwzięcia (konsultacje i monitorowanie)					
1.	Analiza otoczenia przedsięwzięcia i rynku;	Wykonanie analizy otoczenia przedsięwzięcia i rynku przynajmniej w zakresie obejmującym; a) Wybór produktów, b) Ocenę możliwości sprzedaży wybranych produktów na potencjalnych rynkach zbytu, c) Technologie dostępne na rynku i ocena możliwości wprowadzenia/wdrożenia tych rozwiązań w zakładzie.	Lista sprawdzająca – pkt 1. zaznaczyć ppkt a, b i c jeżeli czynność została wykonana, w kolumnie opis czynności podać dokument źródłowy.	II rok	Dokumentem źródłowym jest analiza wykonana na rzecz podmiotu.
2.	Plan marketingowy;	Wykonanie planu marketingowego przynajmniej w zakresie obejmującym: a) Strategię obsługi rynku,	Lista sprawdzająca – pkt 2. zaznaczyć ppkt a, b, c, d i e jeżeli dana czynność została wykonana,	II rok	Dokumentem źródłowym jest plan marketingowy wykonany na rzecz

		<ul style="list-style-type: none"> b) Szczegółowe programy marketingowe, c) Projekcję sprzedaży, kosztów i zysku, d) Budżet na marketing i jego rozdysponowanie, e) Dokumentację do kontroli realizacji planu marketingowego. 	w kolumnie opis czynności podać dokument źródłowy		podmiotu.
3a.	Przygotowanie inwestycji;	Zatwierdzenie projektu technologicznego w stosownej inspekcji;	Lista sprawdzająca – pkt 3. zaznaczyć ppkt a, jeżeli dana czynność została wykonana, w kolumnie opis czynności podać dokument źródłowy	II rok	Dokumentem źródłowym jest projekt technologiczny wykonany na rzecz podmiotu.
3b.	Przygotowanie inwestycji;	Prace budowlane. Wybór jednej z opcji w zależności od zakresu robót: a) remonty – zgłoszenie, b) budowa, adaptacja - pozwolenie na budowę, projekt budowlany.	Lista sprawdzająca – pkt 3. ppt.b) zaznaczyć stosownie, jeżeli dana czynność została wykonana, w kolumnie opis czynności podać dokument źródłowy	II rok	Dokumentem źródłowym jest zgłoszenie lub projekt budowlany wykonany na rzecz podmiotu.
3c	Przygotowanie inwestycji;	Plan zakupów maszyn i urządzeń w tym ich instalacja	Lista sprawdzająca – pkt 3. zaznaczyć ppkt c), jeżeli dana czynność została wykonana, w kolumnie opis czynności podać dokument źródłowy	II rok	Dokumentem źródłowym jest plan zakupów wykonany na rzecz podmiotu.
3d.	Przygotowanie inwestycji;	Sprawdzenie czy Biznes plan jest zgodny z wymogami kredytodawcy bądź agencji płatniczej np. pomoc	Lista sprawdzająca – pkt 3. zaznaczyć ppkt d), jeżeli dana czynność została	II rok	Dokumentem źródłowym jest Biznes plan wykonany

		PROW 2014-2020,	wykonana, w kolumnie opis czynności podać dokument źródłowy		na rzecz podmiotu
3e.	Przygotowanie inwestycji;	Jeżeli rolnik ubiega się o wsparcie w ramach PROW 2014-2020 przygotowanie wniosku o przyznanie pomocy	Lista sprawdzająca – pkt 3. zaznaczyć ppkt e), jeżeli dana czynność została wykonana, w kolumnie opis czynności podać dokument źródłowy	II rok	Dokumentem źródłowym jest wniosek o przyznanie pomocy przygotowany na rzecz podmiotu
IV. Realizacja przedsięwzięcia (konsultacje i monitorowanie):					
1.	Wykonanie procedur rejestracyjnych w części I	Sprawdzenie czy dokonano prawidłowo wszystkich czynności rejestracyjnych	Lista sprawdzająca – pkt 1. zaznaczyć, jeżeli dane czynności zostały wykonane, w kolumnie opis czynności podać dokumenty źródłowe	III rok	Dokumentami źródłowymi mogą być: potwierdzenie zarejestrowania działalności gospodarczej w CEDIG, ewidencja (rejestr) sprzedaży, ewidencja (rejestr) zakupów, ZGŁOSZENIE REJESTRACYJNE W ZAKRESIE PODATKU OD TOWARÓW I USŁUG - VAT-R

2.	Wykonanie procedur rejestracyjnych określonych w części I	Sprawdzenie czy dokonano prawidłowo wszystkich czynności rejestracyjnych	Lista sprawdzająca – pkt 2. zaznaczyć, jeżeli dane czynności zostały wykonane, w kolumnie opis czynności podać dokumenty źródłowe	III rok	Dokumentami źródłowymi mogą być potwierdzenia zarejestrowania w stosownej inspekcji
3.	Harmonogram i kontrola realizacji działań określonych w części III	Sprawdzenie czy działania zostały zrealizowane	Lista sprawdzająca – pkt 3. zaznaczyć, jeżeli dane czynności zostały wykonane, w kolumnie opis	III rok	
4.	Przygotowanie wniosku/wniosków o płatność w ramach PROW 2014-2020 w przypadku ubiegania się o nią	Sprawdzenie czy wniosek został przygotowany prawidłowo i w terminie złożony do ARiMR	Lista sprawdzająca – pkt 4. zaznaczyć, jeżeli dane czynności zostały wykonane, w kolumnie opis	III rok	Dokumentem źródłowym jest wniosek o płatność przygotowany na rzecz podmiotu

* żywność, o której mowa w art. 73 ust. 1 pkt 1 lit. c i ust. 6 ustawy z dnia 25 sierpnia 2006 r. o bezpieczeństwie żywności i żywienia (Dz. U. z 2015 r., poz. 594, z późn. zm.)

V. Narzędzia pracy doradczej
1. PRZYKŁADOWA LISTA SPRAWDZAJĄCA – „Sprzedaż bezpośrednia i małe przetwórstwo w gospodarstwie”

Nr	Wyszczególnienie	Wybór/ Wykonanie wstaw "X"	Krótki opis czynności
I.	Analiza potrzeb potencjalnego usługobiorcy - określenie jego obecnej/przyszłej sytuacji prawnej		
1.	Określenie formy działalności gospodarczej i sposób jej rejestracji		
a)	Działalność w ramach gospodarstwa rolnego		
b)	Osoba fizyczna prowadząca działalność gospodarczą		
c)	Spółka osobowa		
d)	Spółka kapitałowa		
2.	Wybór ubezpieczenia społecznego		
a)	Kasa Rolniczego Ubezpieczenia Społecznego		
b)	Zakład Ubezpieczeń Społecznych		
3.	Wybór form opodatkowania		
a)	Podatek dochodowy		
	zasady ogólne		
	zryczałtowany podatek dochodowy		
b)	Podatek od towarów i usług (VAT)		
	podmiot zwolniony w zakresie VAT ze względu na wartość sprzedaży		
	„mały podatnik”		
	podatnik wg ogólnej zasady		
c)	Obowiązek stosowania kasy rejestrującej	Tak	
		Nie	
4.	Rachunkowość - ewidencja (rejestr) sprzedaży, ewidencja (rejestr) zakupów. Stosownie do wybranych form opodatkowania z punktu 3 - wpisać w komórce poniżej:		

II.	Bezpieczeństwo żywności: obowiązki, procedury rejestracyjne		
1.	Dostawy bezpośrednie produktów produkcji pierwotnej pochodzenia roślinnego, środki spożywcze niezwięzłego pochodzenia i/lub żywność zawierająca jednocześnie środki spożywcze pochodzenia niezwięzłego i produkty pochodzenia zwięzłego * , handel detaliczny. Powiatowa Stacja Sanitarno – Epidemiologiczna, Państwowy Powiatowy Inspektor Sanitarny;		
a)	Dostawy bezpośrednie produktów produkcji pierwotnej pochodzenia roślinnego - rejestracja działalności		
b)	Produkcja - środki spożywcze niezwięzłego pochodzenia i/lub żywności zawierającej jednocześnie środki spożywcze pochodzenia niezwięzłego i produkty pochodzenia zwięzłego * - zatwierdzenie i rejestracja zakładu w tym:		
	Projekt technologiczny		
	Określenie zakresu dokumentacji –GMP/GHP, HACCP, instrukcji w zakresie higieny produkcji żywności, kontroli wewnętrznej, kontroli zagrożeń, identyfikowalności produktów.		
	Określenie zakresu wymagań dotyczących trwałości produktu, jakości mikrobiologicznej, znakowania.		
c)	Rolniczy handel detaliczny – produkcja, w tym przetwarzanie żywności i sprzedaż konsumentom finalnym surowców pochodzenia niezwięzłego i żywności przetworzonej pochodzenia niezwięzłego - rejestracja działalności w tym: Określenie zakresu dokumentacji –GMP/GHP, HACCP, instrukcji w zakresie higieny produkcji żywności, kontroli wewnętrznej, kontroli zagrożeń, identyfikowalności produktów. Określenie zakresu wymagań dotyczących trwałości produktu, jakości mikrobiologicznej, znakowania.		
d)	„Handel detaliczny” zatwierdzenie i rejestracja zakładu w tym..:		
	Projekt technologiczny		
	Określenie zakresu dokumentacji –GMP/GHP, HACCP, instrukcji w zakresie higieny produkcji żywności, kontroli wewnętrznej, kontroli zagrożeń, identyfikowalności produktów.		
	Określenie zakresu wymagań dotyczących trwałości produktu, jakości mikrobiologicznej, znakowania.		
2.	Sprzedaż bezpośrednia produktów pochodzenia zwięzłego, środki spożywcze pochodzenia zwięzłego i/lub żywność zawierająca jednocześnie środki spożywcze pochodzenia niezwięzłego i produkty pochodzenia zwięzłego * .		

	Powiatowy Inspektorat Weterynarii – Powiatowy Lekarz Weterynarii.		
a)	Sprzedaż bezpośrednia produktów pochodzenia zwierzęcego – rejestracja działalności		
b)	Przetwórstwo – środki spożywcze pochodzenia zwierzęcego - działalność „Marginalna, Lokalna i Ograniczona” (MLO) – rejestracja zakładu w tym: Projekt technologiczny		
	Określenie zakresu dokumentacji –GMP/GHP, HACCP, instrukcji w zakresie higieny produkcji żywności, kontroli wewnętrznej, kontroli zagrożeń, identyfikowalności produktów.		

	Określenie zakresu wymagań dotyczących trwałości produktu, jakości mikrobiologicznej, znakowania.		
c)	Rolniczy handel detaliczny – produkcja, w tym przetwarzanie żywności i sprzedaż konsumentom finalnym surowców pochodzenia zwierzęcego, żywności przetworzonej pochodzenia zwierzęcego oraz żywności przetworzonej zawierającej jednocześnie środki spożywcze pochodzenia niezwierzęcego i produkty pochodzenia zwierzęcego- rejestracja działalności w tym: Określenie zakresu dokumentacji –GMP/GHP, HACCP, instrukcji w zakresie higieny produkcji żywności, kontroli wewnętrznej, kontroli zagrożeń, identyfikowalności produktów. Określenie zakresu wymagań dotyczących trwałości produktu, jakości mikrobiologicznej, znakowania.		
d)	Przetwórstwo - środki spożywcze pochodzenia zwierzęcego i/lub żywność zawierająca jednocześnie środki spożywcze pochodzenia niezwierzęcego i produkty pochodzenia zwierzęcego * - zatwierdzenie zakładu, rejestracja zakładu		
	Projekt technologiczny		
	Określenie zakresu dokumentacji –GMP/GHP, HACCP, instrukcji w zakresie higieny produkcji żywności, kontroli wewnętrznej, kontroli zagrożeń, identyfikowalności produktów.		
	Określenie zakresu wymagań dotyczących trwałości produktu, jakości mikrobiologicznej, znakowania.		
	Określenie wymagań w zakresie prawidłowego zagospodarowania UPPZ powstających w zakładzie.		
3.	Zgłoszenie działalności przetwórczej jako przedsiębiorca do WIJHARS		
III.	Przygotowanie przedsięwzięcia		
1.	Analiza otoczenia przedsięwzięcia i rynku.		
a)	Wybór produktów		

b)	Ocena możliwości sprzedaży wybranych produktów na potencjalnych rynkach zbytu		
c)	Technologie dostępne na rynku i ocena możliwości wprowadzenia/wdrożenia tych rozwiązań w zakładzie.		
2.	Plan marketingowy		
a)	Strategia obsługi rynku		
b)	Szczegółowe programy marketingowe		
c)	Projekcja sprzedaży, kosztów i zysku.		
d)	Budżet na marketing i jego rozdysponowanie		
e)	Kontrola realizacji planu marketingowego.		
3.	Przygotowanie inwestycji		
a)	Projekt technologiczny - zatwierdzenie projektu w stosownej inspekcji		
b)	Prace budowlane remonty - zgłoszenie budowa, adaptacja, modernizacja - pozwolenie na budowę, projekt budowlany		
c)	Plan zakupów maszyn i urządzeń w tym ich instalacja		
d)	Biznes plan - zgodny z wymogami kredytodawcy bądź agencji płatniczej np. pomoc PROW 2014-2020		
e)	Przygotowanie wniosku o przyznanie pomocy w ramach PROW 2014-2020 w przypadku ubiegania się o nią.		

IV.	Realizacja przedsięwzięcia		
1.	Wykonanie procedur rejestracyjnych wybranych w części I - Analiza potrzeb potencjalnego usługobiorcy;		
2.	Wykonanie procedur rejestracyjnych wybranych w części II - Bezpieczeństwo żywności;		
3.	Harmonogram i kontrola realizacji działań określonych w części III - Przygotowanie przedsięwzięcia;		
4.	Przygotowanie wniosku/wniosków o płatność w ramach PROW 2014-2020 w przypadku ubiegania się o nią.		

* żywność złożona - żywność, o której mowa w art. 73 ust. 1 pkt 1 lit. c i ust. 6 ustawy z dnia 25 sierpnia 2006r. o bezpieczeństwie żywności i żywienia (Dz. U. z 2015 r., poz. 594, z późn. zm.)

VI. Przykładowe Załączniki

1. Analiza otoczenia przedsięwzięcia i rynku.
2. Plan marketingowy.
3. Projekt technologiczny.
4. Zgłoszenie lub projekt budowlany.
5. Plan zakupów wykonany.
6. Biznes plan.
7. Wniosek o przyznanie pomocy.
8. Potwierdzenie zarejestrowania działalności gospodarczej w CEDIG.
9. Potwierdzenie zarejestrowania w PIWet.
10. Potwierdzenie zarejestrowania w PPIS.
11. Wniosek o płatność.