



ZAZIELENIE

Metodyka doradzenia
Świadczenie usług doradczych w ramach
PROGRAMU ROZWOJU OBSZARÓW WIEJSKICH
2014-2020

*Zatwierdzona przez Ministra Rolnictwa i Rozwoju Wsi
SAR-drw-bo-655-68/16 z dnia 13.04.2016 r.*

*(poprawiona zgodnie z uwagami Departamentu Płatności Bezpośrednich MRiRW
PB.cc.0780.65.2016 z dnia 27.10.2016 r.)*

Brwinów, 2016

SPIS TREŚCI




| | |
|---|-----------|
| I. Wstęp | 3 |
| II. Ogólne zasady świadczenia usługi doradczej „Zazielenienie” | 4 |
| III. Dokumenty wspólne dla wszystkich usług doradczych – wykaz | 8 |
| IV. Harmonogram realizacji programu doradczego | 9 |
| V. Narzędzia pracy doradczej | 14 |
| VI. Załączniki | 14 |

I. Wstęp

Jednym z celów nowej WPR jest poprawa wyników w zakresie oddziaływania na środowisko poprzez obowiązkowy element „zazielenienia” zawarty w płatnościach bezpośrednich, który będzie wspierał praktyki rolnicze korzystne dla klimatu i środowiska.

Praktyki te powinny polegać na prostych i corocznych działaniach, które wykraczają poza zasadę wzajemnej zgodności i są związane z rolnictwem, takich jak dywersyfikacja upraw, utrzymywanie trwałych użytków zielonych oraz ustanowienie obszarów proekologicznych.

Zagadnienie zazielenienia obejmuje **3 praktyki**:

-  Dywersyfikację upraw,
-  Zachowanie trwałych użytków zielonych,
-  Utworzenie obszarów proekologicznych.

Z obowiązku spełniania praktyk zazielenienia wyłączone są gospodarstwa prowadzące produkcje metodami ekologicznymi określonymi w Rozporządzeniu Rady (WE) 834/2007 dnia 28 czerwca 2007 r. w sprawie produkcji ekologicznej i znakowania produktów ekologicznych i uchylające rozporządzenie (EWG) nr 2092/91¹ oraz gospodarstwa uczestniczące w **systemie dla małych gospodarstw rolnych**². Grunty objęte uprawami wieloletnimi (uprawy trwałe) są także wyłączone z obowiązku spełniania zazielenienia.

Sposób realizacji praktyk zazielenienia w gospodarstwie powinien uwzględniać już realizowane praktyki, zasoby elementów tworzących obszary proekologiczne, istniejące trwałe użytki zielone i uprawy roślin zielnych.

Realizując usługę doradczą z zakresu „ zazielenienia” należy zawsze posiadać aktualną wiedzę z tego zakresu.

¹ (Dz.U. L 189 z 20.7.2007, s. 1.);

² zgodnie z art. 61 rozporządzenia (UE) nr 1307/2013, pomimo, że są zwolnione z realizacji zazielenienia są uprawnione do otrzymania tej płatności

II. Ogólne zasady świadczenia usługi doradczej „Zazielenienie”

II.1. Zakres prac.

Zakres prac w ramach doradzania:

1. Ustalenie statusu gospodarstwa w kontekście spełniania poszczególnych praktyk zazielenienia,
2. Przekazanie rolnikowi informacji o celu i korzyściach środowiskowych płynących z zazielenienia,
3. Pomoc w spełnieniu obowiązków w z zakresie dywersyfikacji upraw - określenie sposobów realizacji,
4. Pomoc w spełnieniu wymogów w zakresie obszarów proekologicznych - określenie sposobów realizacji,
5. Określenie zasad postępowania na trwałych użytkach zielonych wartościowych pod względem środowiskowym.

Pomoc doradcza powinna być ukierunkowana na realizację praktyk zazielenienia w kierunku ich efektywności dla środowiska i klimatu ze szczególnym uwzględnieniem już realizowanych w gospodarstwie praktyk i działań.

II.2. Przepisy prawne regulujące „Zazielenienie”

II.2.1. Legislacja UE

- + Rozporządzenie Parlamentu Europejskiego i Rady (UE) nr 1307/2013 z dnia 17 grudnia 2013 r. ustanawiające przepisy dotyczące płatności bezpośrednich dla rolników na podstawie systemów wsparcia w ramach wspólnej polityki rolnej oraz uchylające rozporządzenie Rady (WE) nr 637/2008 i rozporządzenie Rady (WE) nr 73/2009 (Dz. Urz. UE L 347 z 20.12.2013, str. 608, z późn. zm.);
- + Rozporządzenie delegowane Komisji (UE) nr 639/2014 z dnia 11 marca 2014 r. w sprawie uzupełnienia rozporządzenia Parlamentu Europejskiego i Rady (UE) nr 1307/2013 ustanawiającego przepisy dotyczące płatności bezpośrednich dla rolników na podstawie systemów wsparcia w ramach wspólnej polityki rolnej oraz zmiany załącznika X do tego rozporządzenia (Dz. Urz. UE L 181 z 20.06.2014, str. 1, z późn. zm.).



✚ Rozporządzenie wykonawcze Komisji (UE) nr 641/2014 z dnia 16 czerwca 2014 r. ustanawiające zasady stosowania rozporządzenia Parlamentu Europejskiego i Rady (UE) nr 1307/2013 ustanawiającego przepisy dotyczące płatności bezpośrednich dla rolników na podstawie systemów wsparcia w ramach wspólnej polityki rolnej (Dz. Urz. UE L 181 z 20.06.2014, str. 74);

✚ Rozporządzenie Parlamentu Europejskiego i Rady (UE) nr 1306/2013 z dnia 17 grudnia 2013 r. w sprawie finansowania wspólnej polityki rolnej, zarządzania nią i monitorowania jej oraz uchylającego rozporządzenia Rady (EWG) nr 352/78, (WE) nr 165/94, (WE) nr 2799/98, (WE) nr 814/2000, (WE) nr 1290/2005 i (WE) nr 485/2008 (Dz. Urz. UE L 347 z 20.12.2013, str. 549, z późn. zm.)

✚ Rozporządzenie delegowane Komisji (UE) nr 640/2014 z dnia 11 marca 2014 r. uzupełniające rozporządzenie Parlamentu Europejskiego i Rady (UE) nr 1306/2013 w odniesieniu do zintegrowanego systemu zarządzania i kontroli oraz warunków odmowy lub wycofania płatności oraz do kar administracyjnych mających zastosowanie do płatności bezpośrednich, wsparcia rozwoju obszarów wiejskich oraz zasady wzajemnej zgodności (Dz. Urz. UE L 181 z 20.06.2014, str. 48);

✚ Rozporządzenie wykonawcze Komisji (UE) nr 809/2014 z dnia 17 lipca 2014 r. ustanawiające zasady stosowania rozporządzenia Parlamentu Europejskiego i Rady (UE) nr 1306/2013 w odniesieniu do zintegrowanego systemu zarządzania i kontroli, środków rozwoju obszarów wiejskich oraz zasady wzajemnej zgodności (Dz. Urz. UE L 227 z 31.07.2014, str. 69, z późn. zm.)

II.2.2. Legislacja krajowa

✚ Ustawa z dnia 5 lutego 2015 r. o płatnościach w ramach systemów wsparcia bezpośredniego (Dz. U. poz. 1551);

✚ Rozporządzenie Ministra Rolnictwa i Rozwoju Wsi z dnia 6 marca 2015 r. w sprawie elementów krajobrazu uznawanych za część kwalifikującego się obszaru działki rolnej oraz ich szerokości (Dz. U. poz. 336);

✚ Rozporządzenie Ministra Rolnictwa i Rozwoju Wsi z dnia 6 marca 2015 r. w sprawie gatunków drzew, których uprawa stanowi zagajnik o krótkiej rotacji, oraz maksymalnego cyklu zbioru dla każdego z tych gatunków drzew (Dz. U. poz. 339);

- + Rozporządzenie Ministra Rolnictwa i Rozwoju Wsi z dnia 6 marca 2015 r. w sprawie okresu obliczania udziału różnych upraw w celu dywersyfikacji upraw (Dz. U. poz. 340, z późn. zm.);
- + Rozporządzenie Ministra Rolnictwa i Rozwoju Wsi z dnia 9 marca 2015 r. w sprawie wyznaczenia trwałych użytków zielonych wartościowych pod względem środowiskowym (Dz. U. poz. 348, z późn. zm.);
- + Rozporządzenie Ministra Rolnictwa i Rozwoju Wsi z dnia 11 marca 2015 r. w sprawie obszarów uznawanych za obszary proekologiczne oraz warunków wspólnej realizacji praktyki utrzymania tych obszarów (Dz. U. poz. 354);
- + Rozporządzenie Ministra Rolnictwa i Rozwoju Wsi z dnia 12 marca 2015 r. w sprawie szczegółowych warunków i trybu przyznawania płatności bezpośrednich i płatności niezwiązanej do tytoniu (Dz. U. poz. 351);
- + Rozporządzenie Ministra Rolnictwa i Rozwoju Wsi z dnia 13 maja 2015 r. zmieniające rozporządzenie w sprawie szczegółowych warunków i trybu przyznawania płatności bezpośrednich i płatności niezwiązanej do tytoniu (Dz. U. poz. 672);
- + Rozporządzenie Ministra Rolnictwa i Rozwoju Wsi z dnia 20 marca 2015 r. w sprawie wykonania praktyk równoważnych (Dz. U. poz. 433);
- + Rozporządzenie Ministra Rolnictwa i Rozwoju Wsi z dnia 25 września 2015 r. zmieniające rozporządzenie w sprawie szczegółowych warunków i trybu przyznawania płatności bezpośrednich i płatności niezwiązanej do tytoniu (Dz. U. poz. 1536).

II.3. Doradzcą z zakresu „zazielenienia” może osoba posiadająca aktualną wiedzę z zakresu systemu wsparcia bezpośredniego. Przed każdą kampanią przyjmowania wniosków o płatności bezpośrednie należy bezwzględnie zapoznać się z przepisami prawa z tego zakresu. Wskazane jest także korzystanie z materiałów informacyjnych zamieszczonych na stronie MRIRW lub Agencji Płatniczej.

II.4 Beneficjenci usługi

Usługa przeznaczona jest dla rolników ubiegających się o płatności bezpośrednie, którzy zgłaszają do płatności bezpośrednich minimum 10 ha gruntów ornych.

Usługa doradzania w zakresie praktyk zazielenienia nie może być realizowana jednocześnie z doradzaniem w zakresie Rolnictwa ekologicznego oraz systemu dla małych gospodarstw.

II.5. Opis procesu świadczenia usług doradczych z uwzględnieniem poszczególnych etapów/ czynności i wykorzystywanych dokumentów.

Usługa w zakresie zazielenienia może być świadczona w każdym roku trwania programu pod warunkiem, że w kolejnym roku świadczenia usługi z zakresu zazielenienia, beneficjent zdecyduje o zmianie sposobu realizacji praktyki dywersyfikacji lub utrzymania obszarów EFA.

Czynności wykonywane na rzecz gospodarstwa w ramach doradzania z zazielenienia wpisuje się w Karcie usługi doradczej (część ogólna metodyki) w każdym roku świadczenia tej usługi.

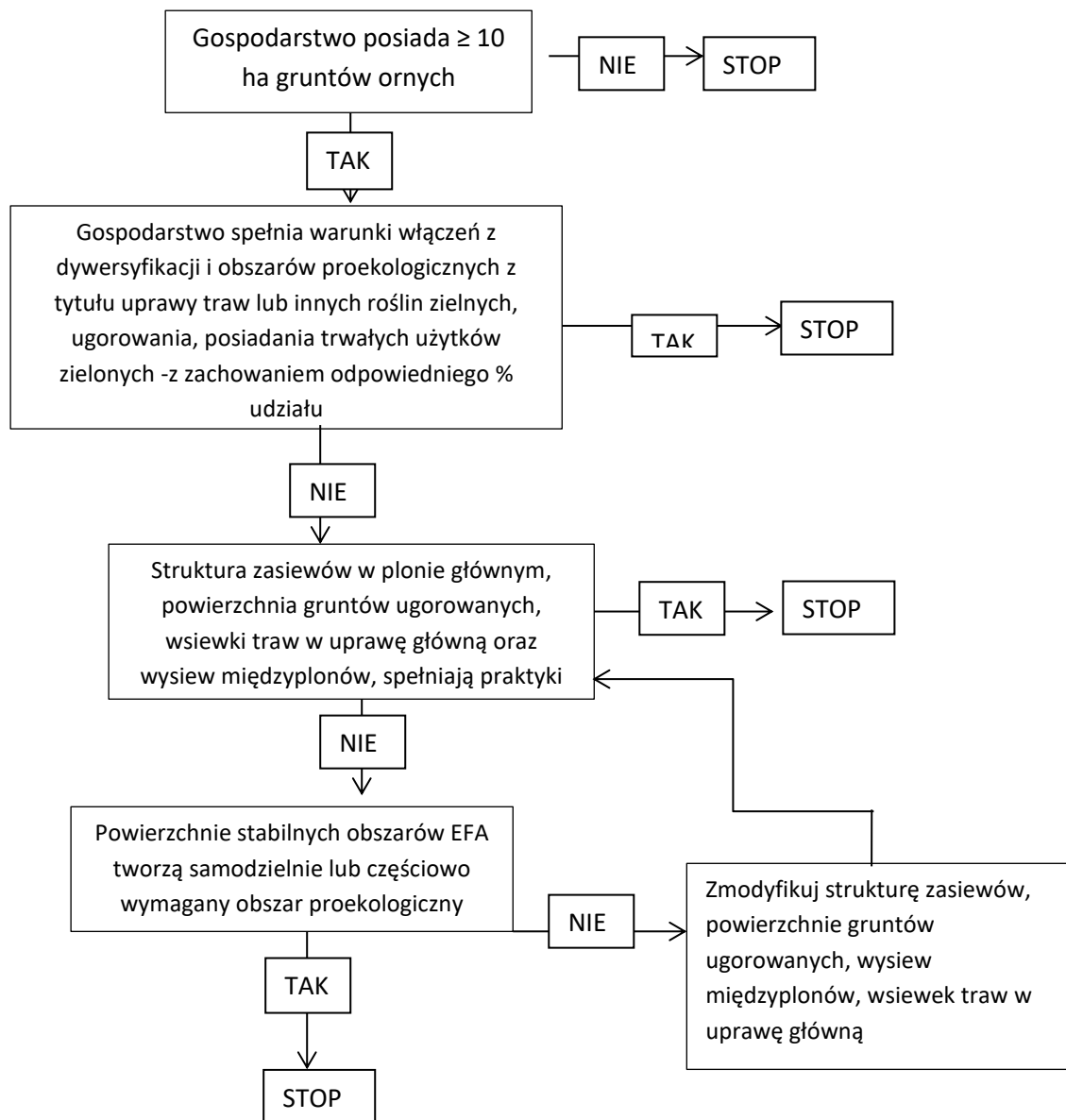
Wpis do kart usługi doradczej obejmuje poszczególne zadania wymienione w harmonogramie, jeśli dotyczą gospodarstwa.

Udokumentowaniem wykonanych czynności w ramach poszczególnych zadań są:

- + Wypełnione listy sprawdzające,
- + Wyliczenia maksymalnych powierzchni dla praktyk dywersyfikacji i minimalnych powierzchni utrzymania obszarów EFA,
- + Inwentaryzacja na działkach ewidencyjnych obszarów stabilnych w czasie (niezmiennych w długim okresie czasu), wymienionych w katalogu obszarów EFA,
- + Wykaz zaplanowanych na dany rok upraw, wykaz obszarów EFA.

Zaleca się korzystanie z kalkulatorów, aplikacji zamieszczonych na oficjalnych stronach organów odpowiedzialnych za system płatności bezpośrednich np. ARIMR.

SCHEMAT POSTĘPOWANIA



Czas potrzebny do realizacji usługi w roboczogodzinach:

1. Przygotowanie się doradcy do wizyty u rolnika – przegląd obowiązujących aktów prawnych i dokumentów – **1-2 godz.**
2. Wizyta w gospodarstwie w I roku świadczenia usługi (1 lub więcej) rozmowa z rolnikiem- przedstawianie warunków spełniania zazielenienia, ustalenie zasad realizacji zazielenienia sporządzenie planu zasiewów, wykonanie na życzenie rolnika inwentaryzacji obszarów EFA o stałym charakterze, jako potencjalnego obszaru proekologicznego- zależności od ilości działek rolnych, działek ewidencyjnych, ilości stałych elementów krajobrazu - **4- 24 godz.**
3. Monitorowanie realizacji spełniania wymogów zazielenienia w II, III roku – 2 x **po 1--8 godz.**

Razem: 7- 34 godz.

III. Dokumenty wspólne dla wszystkich usług doradczych – wykaz

1. Informacje o gospodarstwie, rolniku i analiza możliwości rozwoju.
2. Zakres realizacji kompleksowego programu doradczego.
3. Karta usługi doradczej.
4. Oświadczenie o realizacji programu doradczego.
5. Raport z realizacji programu doradczego.

IV. Harmonogram realizacji programu doradczego

(zadania i opis czynności wykonywanych w kolejnych latach realizacji programu doradczego)

| L.p. | Zadanie | Opis czynności w ramach zadania | Dokumentacja | Termin realizacji (w latach) | Uwagi |
|-------------|---|--|--|---|-------|
| I | STATUS GOSPODARSTWA W ODNIESIENIU DO ZAZIELENIENIA | 1. Ustalenie wspólnie z rolnikiem, w jakim zakresie podlega obowiązkowi spełnienia praktyk zazielenienia | <i>Lista sprawdzająca nr 1 kalkulator ARIMR,</i> | <i>I rok realizacji usługi i ewentualna weryfikacja w przypadku zmiany powierzchni gruntów ornych w gospodarstwie</i> | |
| II.1 | DYWERSYFIKACJA UPRAW | Dotyczy gospodarstw podlegających obowiązkowi dywersyfikacji upraw | | | |
| II.1.1 | <i>Zasiewy w gospodarstwach posiadających 10-30 ha gruntów ornych</i> | 1.Zaplanować w zasiewach minimum 2 upraw uwzględniając: – <i>grunt ugorowany</i> – <i>rodzaj w klasyfikacji botanicznej upraw,</i> – <i>formę ozimą i jarą tego samego rodzaju ,</i> – <i>gatunek z rodzin kapustowatych, psiankowatych i dyniowatych,</i> – <i>trawę lub inne pastewne rośliny zielne</i> | <i>Obliczenia własne</i> | <i>Co roku</i> | |

| | | | | | |
|----------|--|--|-----------------------------|---------|--|
| | | <p>2. Obliczyć maksymalną powierzchnię największej z upraw tj. powierzchnia wszystkich gruntów ornych x 75%.</p> | | | |
| II.1.2 | Zasiewy w gospodarstwach posiadających powyżej -30 ha gruntów ornych | <p>1. Zaplanować w zasiewach minimum 3 uprawy uwzględniając:</p> <ul style="list-style-type: none"> – grunt ugorowany – rodzaj w klasyfikacji botanicznej upraw, – formę ozimą i jarą tego samego rodzaju , – gatunek z rodzin kapustowatych, psiankowatych i dyniowatych, – trawę lub inne pastewne rośliny zielne <p>2. Obliczyć maksymalną powierzchnię:</p> <ul style="list-style-type: none"> – największej z nich tj. powierzchnia wszystkich gruntów ornych x 75%. – dwóch największych tj. tj. powierzchnia wszystkich gruntów ornych x 95% | Obliczenia własne | Co roku | |
| II.1.3.. | Terminy utrzymania upraw na polu w celu obliczenia ich udziału w zasiewach | <p>1. Wypisać rolnikowi okres, w jakich uprawa ma być utrzymana na polu opierając się na aktualnych przepisach prawa</p> <p>2. W przypadku niektórych upraw wypisać rolnikowi zalecenia</p> | Zaznaczone na kopii wniosku | Co roku | |

| | | | | | |
|--------------|---|--|--|---|--|
| | | <i>dotyczące pozostawiania na polu „ dowodów” uprawy np. resztek łętów po ziemniakach wczesnych, warzywach, ścierniska itp.</i> | | | |
| III. | UTRZYMANIE TRWAŁYCH UŻYTKÓW ZIELONYCH wartościowych pod względem środowiskowym | <i>Dotyczy gospodarstw posiadających trwałe użytki zielone na obszarze NATURA 2000</i> | | | |
| III.1 | W gospodarstwie położonym na obszarze NATURA 2000 występują trwałe użytki zielone, dla których, ustanowiono* plany zadań ochronnych lub plany ochrony i określono, działania ochronne dla siedlisk przyrodniczych, gatunków roślin i zwierząt oraz ich siedlisk, położonych na tych trwałych użytkach zielonych; * do dnia 31października 2015 roku. | <i>1.-Wypisać rolnikowi na podstawie opracowanych planów zadań ochronnych lub planów ochrony numery działek ewidencyjnych, dla których określono działania ochronne. 2. Wypisać rolnikowi działania ochronne dla danej działki, 3.Zaznaczyć na załącznikach, mapach itp. -obszary cenne środowiskowo 4. Poinformować o bezwzględnym zakazie przekształcania tych użytków oraz ich zaorywania.</i> | Załączniki graficzne, kopie map, karta informacyjna itp. | <i>1 rok</i> | |
| III.2 | W gospodarstwie położonym na obszarze NATURA 2000 występują trwałe użytki zielone wartościowe pod względem środowiskowym tj. takie, dla, których do dnia 31października 2015 | <i>1. Wypisać rolnikowi numery działek ewidencyjnych, na których wyznaczono trwałe użytki zielone wartościowe pod względem środowiskowym, 2. Zaznaczyć na np. na kopiach załączników graficznych działki wartościowe pod względem</i> | Załączniki graficzne, kopie map, karta informacyjna itp. | <i>1 rok Ewentualnie korekta gdy dołączone nowe trwałe użytki zielone</i> | |

| | | | | | |
|-----|--|---|---|---|--|
| | roku nie określono planów zadań ochronnych ani planów ochrony; | przyrodniczym 3. . Poinformować o bezwzględnym zakazie przekształcania tych użytków oraz ich zaorywania. | | | |
| IV. | OBSZARY PROEKOLOGICZNE | Dotyczy gospodarstw podlegających obowiązkowi praktyki „ obszarów proekologicznych” | | | |
| | | 1. Określenie minimalnej powierzchni, na, której mają być utrzymane obszary proekologiczne – Co do zasady powierzchnię wszystkich gruntów ornych należy przemnożyć przez 5 %. Niemniej jednak, w przypadku, gdy rolnik posiada w gospodarstwie: elementy krajobrazu (przylegające do gruntów ornych), strefy buforowe (przylegające do gruntów ornych), zagajniki o krótkiej rotacji bądź obszary zalesione spełniające kryteria obszarów proekologicznych, obszary te również uwzględnia się przy wyliczaniu 5% powierzchni EFA. | Lista sprawdzająca konieczność spełnienia wymogów zazielenia w gospodarstwie lub kalkulator ARIMR, | Co roku. | |
| | | 2. Obliczenie powierzchni obszarów EFA, która może zostać utworzona ze stabilnych elementów (tj. takich, które nie ulegają zmianie) | 1. Na podstawie załączników graficznych/ map (np. Geoportal - ustalenie nr działek ewidencyjnych, | I rok świadczenia usługi, ewentualnie weryfikacja w przypadku zmian w powierzchni | |



| | | | | | |
|--|--|--|---|---------------------|--|
| | | | na których mogą występować stabilne obszary EFA 2. Inwentaryzacja powierzchni EFA - dokonanie pomiarów na działkach wytypowanych zgodnie z pkt.1 | <i>gospodarstwa</i> | |
|--|--|--|---|---------------------|--|

| | | | | | |
|----------|--------------------|--|------------------------------------|-----------------|--|
| | | 3. Obliczenie powierzchni obszarów EFA utworzonej ze zmiennych elementów (ugory, międzyplony, wsiewki traw w uprawę główną, rośliny wiążące azot)) | Kalkulator ze strony ARIMR, wydruk | I, II, III rok | <i>1. Jeżeli stabilne obszary EFA nie zapewniają spełnienia praktyki EFA należy brakującą powierzchnię uzupełnić zmiennymi elementami tj. gruntami ugorowanymi lub międzyplonami lub wsiewkami traw w uprawę główną lub uprawą roślin wiążących azot</i> |
| V | WERYFIKACJA | | | | |
| | | 4. Sprawdzenie ponownie poprawności wyliczeń dla dywersyfikacji i EFA | | I, II, III rok. | |

V. Narzędzia pracy doradczej

1. Załącznik nr 1 - Lista sprawdzająca konieczność spełniania wymogów zazielenia w gospodarstwie.
2. Załącznik nr 2 - Lista sprawdzająca poprawność wykonania czynności z zakresu usługi dotyczącej „zazielenienia”.
3. Kalkulator zazielenienia dostępny na stronach ARIMR.

VI. Załączniki

1. Materiały informacyjne dotyczące płatności bezpośrednich na dany rok:
www.minrol.gov.pl;
www.arimr.gov.pl