

Formy reklamy usług gastronomicznych i gospodarstw agroturystycznych – reklama przy drogach.

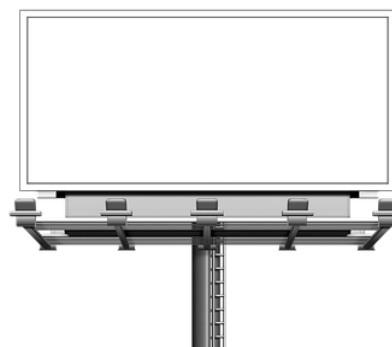
W każdym przedsiębiorstwie produkcyjnym, jak również w gospodarstwach agroturystycznych instrumentami pomocnymi do przekazywania informacji są: reklama, sprzedaż osobista, promocja sprzedaży, public relations. W prezentowanym materiale przedstawię jedną z form promocji, czyli **reklamę**.

Słowo reklama wywodzi się z łaciny (*reclamere*) i oznacza **szerzenie informacji o danym produkcie lub usłudze**. Reklamę gospodarstw agroturystycznych można kolportować za pośrednictwem:

- poczty bezpośredniej (elektronicznej i tradycyjnej: wysyłanie broszur, ulotek),
- prasy (zamieszczanie informacji w gazetach lokalnych, branżowych, czasopismach, tygodnikach, miesięcznikach, katalogach agencji turystycznych i touroperatorów),
- radia (niejednokrotnie jest duży oddźwięk z reklamy radiowej, gdyż radia słucha się np. jadąc samochodem),
- telewizji lokalnej (w telewizji ogólnopolskiej wada to wysokie koszty w najlepszym czasie antenowym),
- internetu (bardzo popularny i stosunkowo tani środek przekazu informacji),
- bilbordów i plakatów (bardzo skuteczny przekaznik informacji).

Promocja (od łacińskiego słowa *promotiones* czyli poparcie) natomiast jest to **oddziaływanie na odbiorców danej firmy** poprzez przekazywanie informacji o samej firmie jak też oferowanych przez nią towarach lub usługach. Przekazywanie tych informacji może w znaczący sposób skłonić potencjalnych odbiorców do nabywania proponowanych wyrobów/usług.

Aby wyjaśnić zasady zamieszczania reklam na bilbordach przy drogach przez przedsiębiorców jak i rolników prowadzących gospodarstwa agroturystyczne, należy zapoznać się z rodzajami dróg i ich podległością do poszczególnych urzędów. Znając zarządcę drogi możemy rozpocząć załatwianie formalności dotyczących usytuowania naszej reklamy przy drodze. Zasady zamieszczania reklam przy drogach określa Ustawa z dnia 21 marca 1985 r. o drogach publicznych (Dz. U. z 2017 r. poz. 2222, z 2018 r. poz. 12, 138, 159, 317). Aby dokładnie zrozumieć zapisy ustawy należy wyjaśnić użyte w niej określenia:



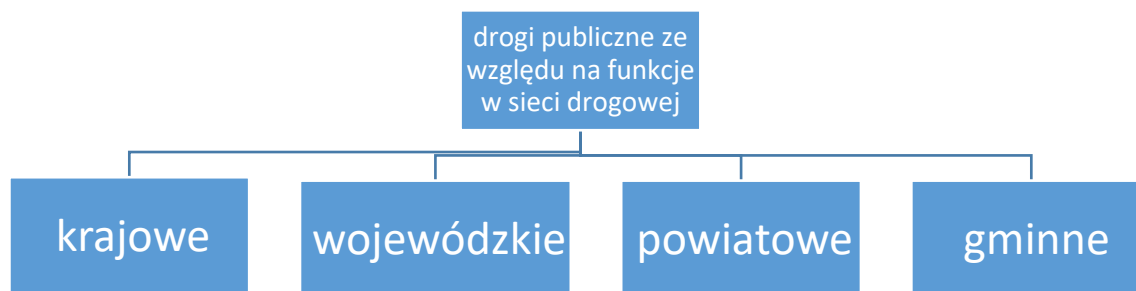
Droga – budowlę wraz z drogowymi obiektami inżynierskimi, urządzeniami oraz instalacjami, stanowiącą całość techniczno-użytkową, przeznaczoną do prowadzenia ruchu drogowego, zlokalizowaną w pasie drogowym;

Pas drogowy – wydzielony liniami granicznymi grunt wraz z przestrzenią nad i pod jego powierzchnią, w którym są zlokalizowane droga oraz obiekty budowlane i urządzenia techniczne związane z prowadzeniem, zabezpieczeniem i obsługą ruchu, a także urządzenia związane z potrzebami zarządzania drogą;

Ulica – drogę na terenie zabudowy lub przeznaczonym do zabudowy zgodnie z przepisami o planowaniu i zagospodarowaniu przestrzennym, w której ciągu może być zlokalizowane torowisko tramwajowe;

Jezdnia – część drogi przeznaczoną do ruchu pojazdów;

Drogą publiczną jest droga zaliczona do jednej z kategorii dróg, z której może korzystać każdy, zgodnie z jej przeznaczeniem.



Drogi krajowe stanowią własność Skarbu Państwa. Do dróg krajowych zalicza się:

- 1) autostrady i drogi ekspresowe oraz drogi leżące w ich ciągach do czasu wybudowania autostrad i dróg ekspresowych;
- 2) drogi międzynarodowe;
- 3) drogi stanowiące inne połączenia zapewniające spójność sieci dróg krajowych;
- 4) drogi dojazdowe do ogólnodostępnych przejść granicznych obsługujących ruch osobowy i towarowy bez ograniczeń ciężaru całkowitego pojazdów (zespołu pojazdów) lub wyłącznie ruch towarowy bez ograniczeń ciężaru całkowitego pojazdów (zespołu pojazdów);
- 5) drogi alternatywne dla autostrad płatnych;
- 6) drogi stanowiące ciągi obwodnicowe dużych aglomeracji miejskich;
- 7) drogi o znaczeniu obronnym.



Drogi wojewódzkie, powiatowe i gminne są własnością właściwego samorządu województwa.

Do dróg wojewódzkich zalicza się: drogi stanowiące połączenia między miastami, mające znaczenie dla województwa, i drogi o znaczeniu obronnym niezaliczone do dróg krajowych.

Ustalenie przebiegu istniejących dróg wojewódzkich następuje w drodze uchwały sejmiku województwa, po zasięgnięciu opinii zarządów powiatów i zarządów związków metropolitalnych, na obszarze których przebiega droga, a w miastach na prawach powiatu – opinii prezydentów miast.

Do dróg powiatowych zalicza się: drogi stanowiące połączenia miast będących siedzibami powiatów z siedzibami gmin i siedzib gmin między sobą.

Zaliczenie drogi do kategorii dróg powiatowych następuje w drodze uchwały rady powiatu w porozumieniu z zarządem województwa, po zasięgnięciu opinii wójtów (burmistrzów, prezydentów miast) gmin, na obszarze których przebiega droga, oraz zarządów sąsiednich powiatów, a w miastach na prawach powiatu – opinii prezydentów miast.

Ustalenie przebiegu istniejących dróg powiatowych następuje w drodze uchwały rady powiatu, po zasięgnięciu opinii wójtów (burmistrzów, prezydentów miast) gmin, na obszarze których przebiega droga.

Do dróg gminnych zalicza się: drogi o znaczeniu lokalnym niezaliczone do innych kategorii, stanowiące uzupełniającą sieć dróg służących miejscowym potrzebom, (z wyłączeniem dróg wewnętrznych).

Zaliczenie do kategorii dróg gminnych następuje w drodze uchwały rady gminy po zasięgnięciu opinii właściwego zarządu powiatu.

Ustalenie przebiegu istniejących dróg gminnych następuje w drodze uchwały rady gminy.

Ulice leżące w ciągu tych dróg należą do tej samej kategorii, co te drogi.

Nie każda droga w Polsce jest drogą publiczną, aby była uznana za **drogę publiczną** musi posiadać status drogi publicznej, który uzyskuje poprzez nadanie jej odpowiedniej kategorii.

Drogom publicznym, obiektom mostowym i tunelom nadaje się **numerację**:

- 1) drogom krajowym i wojewódzkim – Generalny Dyrektor Dróg Krajowych i Autostrad;
- 2) drogom powiatowym i gminnym – zarządy województw.

Drogi publiczne ze względu na ich dostępność dzielą się na:

- 1) drogi ogólnodostępne;
- 2) drogi o ograniczonej dostępności, w tym autostrady i drogi ekspresowe.

Podział dróg na klasy:

- 1) autostrady (oznaczone symbolem A),
- 2) drogi ekspresowe (oznaczone symbolem S),
- 3) drogi główne ruchu przyspieszonego (oznaczone symbolem GP),
- 4) drogi główne (oznaczone symbolem G),
- 5) drogi zbiorcze (oznaczone symbolem Z),
- 6) drogi lokalne (oznaczone symbolem L),
- 7) drogi dojazdowe (oznaczone symbolem D).

Drogi niezaliczone do żadnej kategorii dróg publicznych, w szczególności drogi w osiedlach mieszkaniowych, dojazdowe do gruntów rolnych i leśnych, dojazdowe do obiektów użytkowanych przez przedsiębiorców, place przed dworcami kolejowymi, autobusowymi i portami oraz pętle autobusowe są **drogami wewnętrznymi** (art. 8 ustawy o drogach publicznych).



Zarządcami dróg są:

- 1) Generalny Dyrektor Dróg Krajowych i Autostrad – **drogi krajowe**;
- 2) zarząd województwa – **drogi wojewódzkie**;
- 3) zarząd powiatu – **drogi powiatowe**;
- 4) wójt (burmistrz, prezydent miasta) – **drogi gminne**.

W granicach miast na prawach powiatu zarządcą wszystkich dróg publicznych, z **wyjątkiem autostrad i dróg ekspresowych**, jest prezydent miasta.

Reklama przy drodze - umieszczone w polu widzenia użytkownika drogi, tablica reklamowa lub urządzenie reklamowe, a także każdy inny nośnik informacji wizualnej, wraz z jej elementami konstrukcyjnymi i zamocowaniami, niebędący znakiem drogowym, ustawionym przez gminę znakiem informującym o obiektach zlokalizowanych przy drodze, w tym obiektach użyteczności publicznej, znakiem informującym o formie ochrony zabytków lub tablicą informacyjną o nazwie formy ochrony przyrody.

Reklamy umieszczone przy drogach powinny być usytuowane w odległości od zewnętrznej krawędzi jezdni co najmniej:

Lp.	Rodzaj drogi	W terenie zabudowy	Poza terenem zabudowy
1	Autostrada	30 m	50 m
2	Droga ekspresowa	20 m	40 m
3	Droga ogólnodostępna		
	a) Krajowa	10 m	25 m
	b) Wojewódzka, powiatowa	8 m	20 m
	c) Gminna	6 m	15 m

Reklama świetlna musi spełniać określone wymogi:

- 1) niedopuszczalne jest wyświetlanie ruchomych obrazów;
- 2) niedopuszczalne jest stosowanie efektów wizualnych i przerw pomiędzy kolejno wyświetlanymi informacjami;
- 3) minimalny czas prezentacji informacji wizualnej musi być dłuższy niż 10 sekund.

Przy drogach międzynarodowych reklamy są zakazane!



Zezwolenie

Przed uzyskaniem zarówno pozwolenia na budowę urządzenia reklamowego jak i przed zgłoszeniem zamiaru ustawienia tablicy reklamowej przy drodze krajowej, konieczne jest uzgodnienie lokalizacji reklamy z zarządcą drogi.

Aby umieścić reklamę w pasie drogowym niezbędne jest zezwolenie od zarządcy drogi. Zezwolenie nie jest wymagane w przypadku zawarcia umowy najmu, dzierżawy lub użyczenia.

Najem – wynajmujący zobowiązuje się oddać najemcy rzecz do używania przez okres naznaczony lub nie naznaczony, a najemca zobowiązuje się płacić wynajmującemu umówiony czynsz. Czynsz może być oznaczony w pieniądzach lub w świadczeniach innego rodzaju.

Dzierżawa – wydzierżawiający zobowiązuje się oddać dzierżawcy rzecz do używania i pobierania pożytków przez czas oznaczony lub nie oznaczony, a dzierżawca zobowiązuje się płacić wydzierżawiającemu umówiony czynsz. Czynsz może być zastrzeżony w pieniądzach lub świadczeniach innego rodzaju. Może być oznaczony w ułamkowej części pożytku.

Użyczenie- użyczający zobowiązuje się zezwolić biorącemu przez okres naznaczony lub nie naznaczony, na bezpłatne używanie oddanej mu w tym celu rzeczy.

Zarząd drogi może pobierać z tytułu najmu lub dzierżawy opłaty w wysokości ustalonej w umowie.

Ustalanie stawek za reklamy przy drogach uzależnione jest od:

- 1) kategorii drogi, której pas drogowy zostaje zajęty;
- 2) rodzaju elementu zajętego pasa drogowego;
- 3) procentowej wielkości zajmowanej szerokości jezdni;
- 4) rodzaju zajęcia pasa drogowego;
- 5) rodzaju urządzenia lub obiektu budowlanego umieszczonego w pasie drogowym.

Opłaty

Opłatę ustala, w drodze decyzji administracyjnej, właściwy zarządca drogi przy udzielaniu zezwolenia na zajęcie pasa drogowego.

Opłatę za zajęcie pasa drogowego ustala się jako iloczyn liczby metrów kwadratowych zajętej powierzchni pasa drogowego, stawki opłaty za zajęcie 1 m² pasa drogowego i liczby dni zajmowania pasa drogowego, (przy czym zajęcie pasa drogowego przez okres krótszy niż 24 godziny jest traktowane jak zajęcie pasa drogowego przez 1 dzień).

Za zajęcie pasa drogowego w celu umieszczania w pasie drogowym reklamy ustala się następujące stawki opłat za każdy dzień zajęcia 1 m² powierzchni:

- 1) reklamy: o powierzchni nieprzekraczającej 1 m², umieszczonej nad obiektem lub na obiekcie, w którym prowadzona jest działalność gospodarcza, zawierającej wyłącznie informacje o prowadzonej przez przedsiębiorcę działalności gospodarczej — **2 zł**;
- 2) zawierającej informacje o gminie, powiecie lub województwie, w szczególności w postaci planów, map, tablic lub plansz — **0,30 zł**;

3) inne reklamy 4 zł.

Dla reklam świetlnych i podświetlanych stawkę opłaty określonej podwyższa się o 100%.

W granicach miast na prawach powiatu tablice reklamowe i urządzenia reklamowe mogą być umieszczane na gruntach na podstawie odpłatnej umowy cywilnoprawnej.

Wartość świadczeń pieniężnych lub niepieniężnych przysługujących zarządowi dróg nie może być niższa, niż wysokość opłaty za zajęcie pasa drogowego, która miałaby zastosowanie w przypadku danej tablicy reklamowej lub urządzenia reklamowego umieszczanych na podstawie decyzji.

Nie pobiera się opłaty za zajęcie pasa drogowego w związku z umieszczaniem w pasie drogowym **tablic informujących o nazwie formy ochrony przyrody oraz znaków informujących o formie ochrony zabytków** (ustawy z dnia 16 kwietnia 2004 r. o ochronie przyrody oraz znaków informujących o formie ochrony zabytków).



Znak E-22C Informacja o obiektach turystycznych

ZABYTEK
CHRONIONY PRAWEM



Polski znak zabytków



drogowskaz do zabytku przyrody



drogowskaz do szlaku rowerowego

Pobiera się karę pieniężną w wysokości 10-krotności opłaty ustalonej, za zajęcie pasa drogowego:

- 1) bez zezwolenia zarządcy drogi lub bez zawarcia umowy;
- 2) z przekroczeniem terminu zajęcia określonego w zezwoleniu zarządcy drogi lub w umowie;
- 3) o powierzchni większej niż określona w zezwoleniu zarządcy drogi lub w umowie.

Karę wymierza zarządca drogi, w drodze decyzji administracyjnej.



Podsumowując

Nie bez powodu mówi się, że reklama jest dźwignią handlu. Reklamować się można w dowolny sposób, należy jednak respektować ograniczenia wynikające zarówno z przepisów ogólnopolskich, jak i z prawa lokalnego (najczęściej uchwał rad gminy/miasta/dzielnicy).

Zagadnienia dotyczące umieszczania nośników reklam w przestrzeni publicznej unormowane są kilkoma aktami prawa krajowego tj.:

- ustawa z 23 lipca 2003 r. [o ochronie zabytków i opiece nad zabytkami](#),
- ustawa z 7 lipca 1994 r. [Prawo budowlane](#),
- ustawa z 20 czerwca 1997 r. [Prawo o ruchu drogowym](#),
- ustawa z 21 marca 1985 r. [o drogach publicznych](#),
- ustawa z 24 kwietnia 2015 r. [o zmianie niektórych ustaw w związku ze wzmocnieniem narzędzi o ochronie krajobrazu \(tzw. ustawa krajobrazowa\)](#).

Marzanna Zienkiewicz
Zespół Rozwoju Obszarów Wiejskich
CDR Brwinów

Literatura:

1. Obwieszczenie Ministra Infrastruktury i Rozwoju z dnia 19 września 2014 r. w sprawie ogłoszenia jednolitego tekstu rozporządzenia Ministra Infrastruktury w sprawie wysokości stawek opłat za zajęcie pasa drogowego dróg, których zarządcą jest Generalny Dyrektor Dróg Krajowych i Autostrad (Dz.U z 2014 r., poz 1608),
2. <https://www.google.pl/search?q=znaki+informacyjne++o+zabytkach+kultury+>,
3. <https://znaki-drogowe.dlakierowcy.info/s/4089/77044-Znaki-kierunku-i-miejscowosci.htm>
4. <https://www.biznes.gov.pl/przedsiębiorcy/biznes-w-polsce/prowadge-firme/prawa-i-obowiazki/zasady-umieszczania-reklam-w-przestrzeni-publicznej>